

**Total de casos notificados de  
criança infectada pelo HIV ou com  
aids por transmissão vertical<sup>1</sup>,  
segundo ano de nascimento, estado de  
São Paulo, 1984 a 2022\*.**

**Fonte:** Base Integrada Paulista de Aids (BIPAIDS) -  
Cooperação Técnica PEIST/Aids-SP e Fundação Seade, DCCI-  
SVS-MS.

\* Dados preliminares até 30/06/22 (SINAN), sujeitos a revisão  
mensal.

**Quadro 1.** Total de casos notificados e taxa de incidência (TI) por 1.000 nascidos vivos de criança infectada pelo HIV ou com aids por transmissão vertical<sup>1</sup> ou provável, segundo ano de nascimento, estado de São Paulo, 1984 a 2022\*.

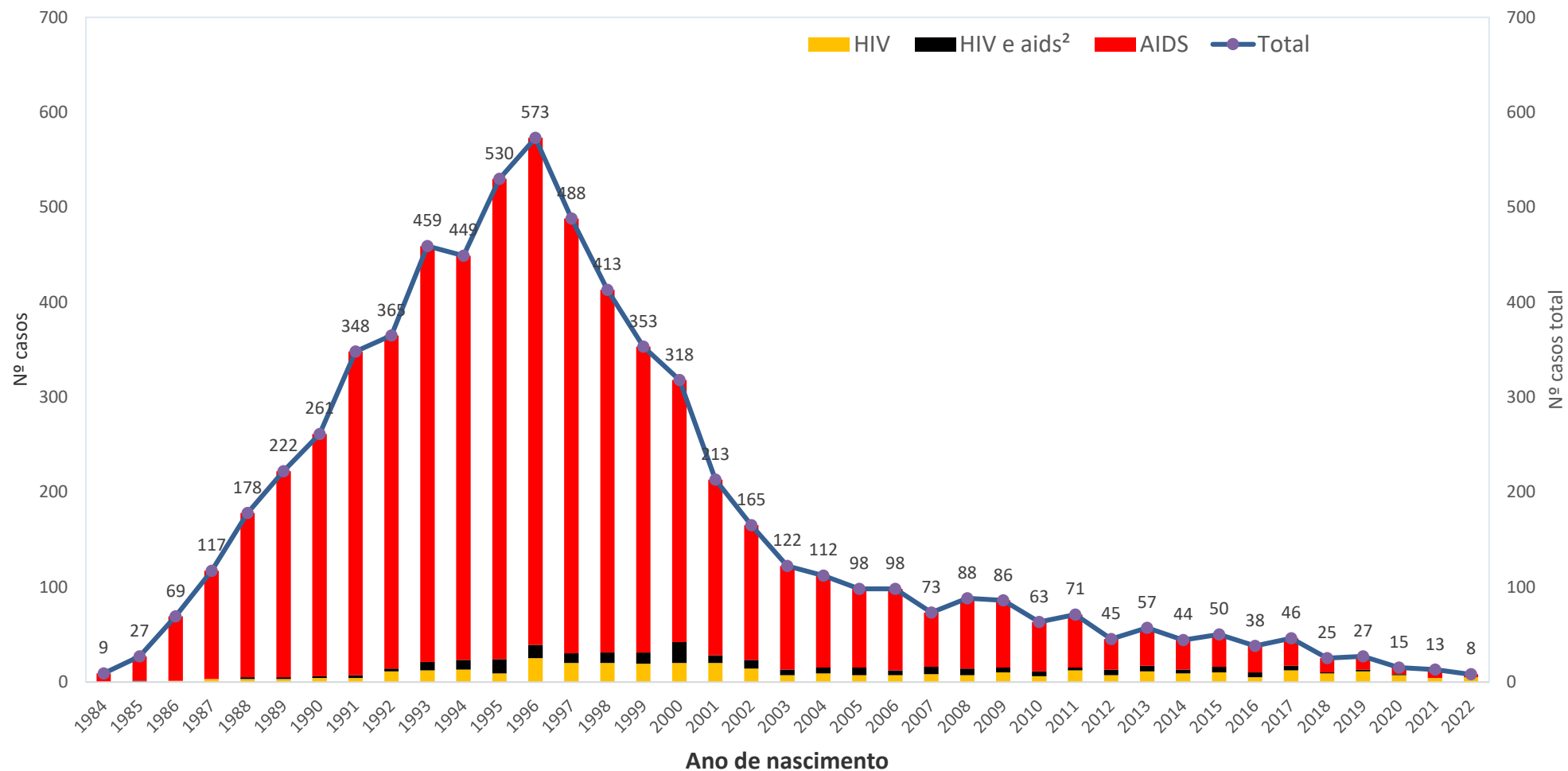
ano de nascimento	tipo de notificação						Total	
	HIV		HIV e Aids <sup>2</sup>		Aids			
	Nº	%	Nº	%	Nº	%	Nº	TI
1984	-	-	-	-	9	100,0	9	0,01
1985	-	-	1	3,7	26	96,3	27	0,04
1986	1	1,4	-	-	68	98,6	69	0,10
1987	3	2,6	-	-	114	97,4	117	0,17
1988	3	1,7	2	1,1	173	97,2	178	0,25
1989	3	1,4	2	0,9	217	97,7	222	0,32
1990	4	1,5	2	0,8	255	97,7	261	0,40
1991	4	1,1	3	0,9	341	98,0	348	0,54
1992	11	3,0	3	0,8	351	96,2	365	0,57
1993	12	2,6	9	2,0	438	95,4	459	0,68
1994	13	2,9	10	2,2	426	94,9	449	0,66
1995	9	1,7	15	2,8	506	95,5	530	0,78
1996	25	4,4	14	2,4	534	93,2	573	0,83
1997	20	4,1	10	2,0	458	93,9	488	0,70
1998	20	4,8	11	2,7	382	92,5	413	0,56
1999	19	5,4	12	3,4	322	91,2	353	0,48
2000	20	6,3	22	6,9	276	86,8	318	0,46
2001	20	9,4	8	3,8	185	86,9	213	0,33
2002	14	8,5	9	5,5	142	86,1	165	0,26
2003	7	5,7	6	4,9	109	89,3	122	0,20
2004	9	8,0	6	5,4	97	86,6	112	0,18
2005	7	7,1	8	8,2	83	84,7	98	0,16
2006	7	7,1	5	5,1	86	87,8	98	0,16
2007	8	11,0	8	11,0	57	78,1	73	0,12
2008	7	8,0	7	8,0	74	84,1	88	0,15
2009	10	11,6	5	5,8	71	82,6	86	0,14
2010	6	9,5	5	7,9	52	82,5	63	0,10
2011	12	16,9	3	4,2	56	78,9	71	0,12
2012	7	15,6	6	13,3	32	71,1	45	0,07
2013	11	19,3	6	10,5	40	70,2	57	0,09
2014	9	20,5	4	9,1	31	70,5	44	0,07
2015	10	20,0	6	12,0	34	68,0	50	0,08
2016	5	13,2	5	13,2	28	73,7	38	0,06
2017	12	26,1	5	10,9	29	63,0	46	0,08
2018	9	36,0	1	4,0	15	60,0	25	0,04
2019	11	40,7	2	7,4	14	51,9	27	0,05
2020	7	46,7	1	6,7	7	46,7	15	0,03
2021	4	30,8	-	-	9	69,2	13	0,02
2022	5	62,5	-	-	3	37,5	8	
<b>Total</b>	<b>364</b>	<b>5,4</b>	<b>222</b>	<b>3,3</b>	<b>6.150</b>	<b>91,3</b>	<b>6.736</b>	

Fonte: Base Integrada Paulista de Aids (BIPAIDS) - Cooperação Técnica PEIST/Aids-SP e Fundação Seade, DDCCI-SVS-MS.

Notas:

\*\* Dados preliminares até 30/06/22 (SINAN e Siscel/Siclom) e 31/12/20 (Seade), sujeitos a revisão mensal.

**Figura 1.** Total de casos notificados de criança infectada pelo HIV ou com aids por transmissão vertical<sup>1</sup>, segundo ano de nascimento, estado de São Paulo, 1984 a 2022\*.



Fonte: Base Integrada Paulista de Aids (BIPAIDS) - Cooperação Técnica PEIST/Aids-SP e Fundação Seade, DDCCI-SVS-MS.

\*\*\* Dados preliminares até 30/06/22 (SINAN e Siscel/Siclom) e 31/12/20 (Seade), sujeitos a revisão mensal.

**Tabela 1.** Casos de aids em **menores de 13 anos** de idade notificados no Sinan, óbitos por aids registrados somente no Seade e casos registrados na Base relacionada do Sistema de Controle de Exames Laboratoriais (Siscel) / Sistema de Controle Logístico de Medicamentos (Siclom) do DCCI\*, segundo ano de diagnóstico, estado de São Paulo, 1984 a 2022\*\*.

Ano de Diagnóstico	Fonte de informação						Total - BIPAIDS	
	Sinan		Seade		Siscel/Siclom			
	Nº	%	Nº	%	Nº	%	Nº	%
1984	1	100,0	-	-	-	-	1	100,0
1985	5	83,3	1	16,7	-	-	6	100,0
1986	13	92,9	1	7,1	-	-	14	100,0
1987	51	89,5	6	10,5	-	-	57	100,0
1988	97	95,1	5	4,9	-	-	102	100,0
1989	112	94,1	7	5,9	-	-	119	100,0
1990	177	90,8	18	9,2	-	-	195	100,0
1991	214	92,6	17	7,4	-	-	231	100,0
1992	249	89,2	30	10,8	-	-	279	100,0
1993	271	88,3	36	11,7	-	-	307	100,0
1994	299	89,0	37	11,0	-	-	336	100,0
1995	367	92,7	29	7,3	-	-	396	100,0
1996	428	96,8	14	3,2	-	-	442	100,0
1997	470	90,9	47	9,1	-	-	517	100,0
1998	378	96,7	13	3,3	-	-	391	100,0
1999	381	96,2	15	3,8	-	-	396	100,0
2000	404	97,3	11	2,7	-	-	415	100,0
2001	388	96,5	10	2,5	4	1,0	402	100,0
2002	306	85,7	18	5,0	33	9,2	357	100,0
2003	279	88,0	9	2,8	29	9,1	317	100,0
2004	192	82,4	4	1,7	37	15,9	233	100,0
2005	165	83,8	5	2,5	27	13,7	197	100,0
2006	124	83,2	2	1,3	23	15,4	149	100,0
2007	105	85,4	4	3,3	14	11,4	123	100,0
2008	99	78,0	5	3,9	23	18,1	127	100,0
2009	83	81,4	8	7,8	11	10,8	102	100,0
2010	85	88,5	1	1,0	10	10,4	96	100,0
2011	83	94,3	-	-	5	5,7	88	100,0
2012	69	87,3	1	1,3	9	11,4	79	100,0
2013	52	83,9	1	1,6	9	14,5	62	100,0
2014	36	87,8	-	-	5	12,2	41	100,0
2015	35	87,5	-	-	5	12,5	40	100,0
2016	36	81,8	3	6,8	5	11,4	44	100,0
2017	41	82,0	-	-	9	18,0	50	100,0
2018	25	71,4	-	-	10	28,6	35	100,0
2019	21	65,6	2	6,3	9	28,1	32	100,0
2020	20	69,0	3	10,3	6	20,7	29	100,0
2021***	7	43,8	-	...	9	56,3	16	100,0
2022***	3	30,0	-	...	7	70,0	10	100,0
<b>Total</b>	<b>6.171</b>	<b>90,3</b>	<b>363</b>	<b>5,3</b>	<b>299</b>	<b>4,4</b>	<b>6.833</b>	<b>100,0</b>

Fonte: Base Integrada Paulista de Aids (BIPAIDS) - Cooperação Técnica PEIST/Aids-SP e Fundação Seade, DCCI-SVS-MS.

Notas:

\* DCCI: Departamento de Doenças de Condições Crônicas e infecções Sexualmente transmissíveis, caso de aids segundo Critério CDC Adaptado – Contagem de linfócitos T CD4+ menor do que o esperado para a idade atual.

\*\* Dados preliminares até 30/06/22 (SINAN e Siscel/Siclom) e 31/12/20 (Seade), sujeitos a revisão mensal.

\*\*\* Anos sem realização de relacionamento das bases de dados do Sinan com o sistema de registro de óbitos da Fundação Seade.

**Tabela 2.** Casos notificados e taxa de incidência (TI)\* de aids em **menores de 13 anos** por 100.000 crianças, segundo faixa etária (em anos) e ano de diagnóstico, estado de São Paulo, 1984 a 2022\*\*.

Ano de Diagnóstico	Faixa etária (anos)						Total	
	0 a 4		5 a 9		10 a 12		Nº	TI
	Nº	TI	Nº	TI	Nº	TI		
1984	-	-	1	-	-	-	1	0,0
1985	4	0,1	1	-	1	0,1	6	0,1
1986	5	0,2	5	0,2	4	0,2	14	0,2
1987	47	1,5	6	0,2	4	0,2	57	0,7
1988	88	2,8	7	0,2	7	0,4	102	1,3
1989	96	3,1	11	0,3	12	0,6	119	1,4
1990	159	5,1	21	0,6	15	0,8	195	2,3
1991	204	6,6	23	0,7	4	0,2	231	2,7
1992	237	7,6	34	1,0	8	0,4	279	3,3
1993	262	8,4	36	1,1	9	0,5	307	3,6
1994	295	9,4	32	1,0	9	0,5	336	4,0
1995	342	10,9	41	1,3	13	0,7	396	4,7
1996	369	11,7	61	1,9	12	0,6	442	5,3
1997	424	13,4	72	2,2	21	1,1	517	6,2
1998	307	9,7	66	2,1	18	0,9	391	4,7
1999	310	9,7	75	2,4	11	0,6	396	4,7
2000	314	9,9	88	2,8	13	0,7	415	5,0
2001	285	9,1	95	3,0	22	1,1	402	4,9
2002	234	7,6	105	3,4	18	0,9	357	4,3
2003	181	5,9	116	3,8	20	1,0	317	3,9
2004	126	4,2	79	2,6	28	1,4	233	2,9
2005	117	4,0	57	1,9	23	1,1	197	2,5
2006	77	2,7	45	1,5	27	1,4	149	1,9
2007	64	2,3	33	1,1	26	1,3	123	1,6
2008	78	2,8	30	1,0	19	1,0	127	1,6
2009	73	2,7	10	0,3	19	1,0	102	1,3
2010	60	2,2	22	0,8	14	0,7	96	1,3
2011	62	2,3	15	0,5	11	0,6	88	1,2
2012	57	2,1	10	0,4	12	0,7	79	1,1
2013	40	1,4	13	0,5	9	0,5	62	0,8
2014	31	1,1	5	0,2	5	0,3	41	0,6
2015	26	0,9	10	0,4	4	0,2	40	0,6
2016	35	1,2	2	0,1	7	0,4	44	0,6
2017	37	1,3	8	0,3	5	0,3	50	0,7
2018	26	0,9	4	0,1	5	0,3	35	0,5
2019	24	0,8	5	0,2	3	0,2	32	0,4
2020	26	0,9	2	0,1	1	0,1	29	0,4
2021	12	0,4	3	0,1	1	0,1	16	0,2
2022	5		5	...	0	...	10	...
<b>Total</b>	<b>5.139</b>		<b>1.254</b>		<b>440</b>		<b>6.833</b>	

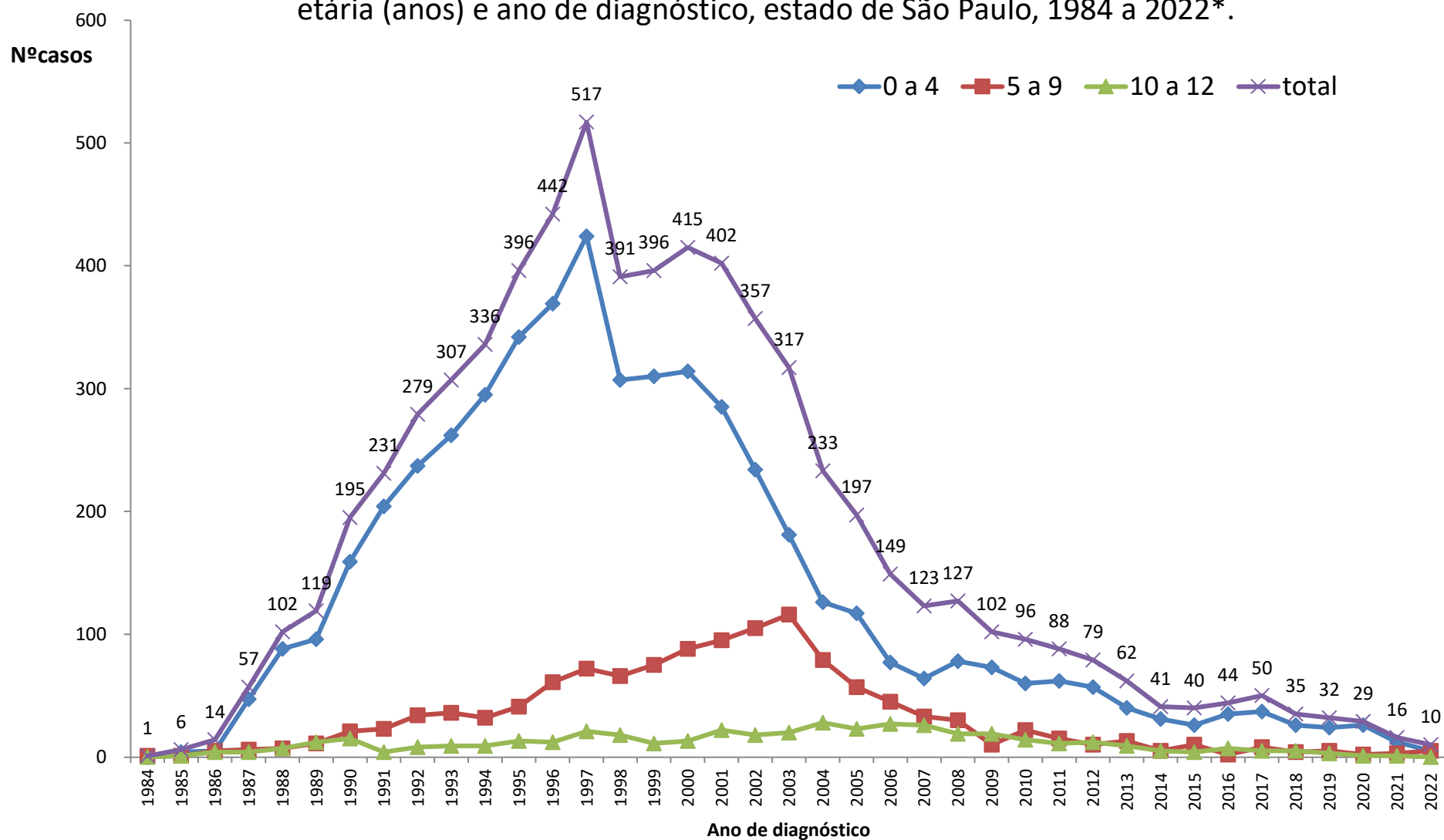
Fonte: Base Integrada Paulista de Aids (BIPAIDS) - Cooperação Técnica PEIST/Aids-SP e Fundação Seade, DDCCI-SVS-MS.

Notas:

\* Utilizada projeção populacional da Fundação Seade.

\*\* Dados preliminares até 30/06/22 (SINAN e Siscel/Siclom) e 31/12/20 (Seade), sujeitos a revisão mensal.

**Figura 2.** Total de casos notificados de aids em menores de 13 anos de idade, segundo faixa etária (anos) e ano de diagnóstico, estado de São Paulo, 1984 a 2022\*.



Fonte: Base Integrada Paulista de Aids (BIPAIDS) - Cooperação Técnica PEIST/Aids-SP e Fundação Seade, DDCCI-SVS-MS.

\*\*\* Dados preliminares até 30/06/22 (SINAN e Siscel/Siclom) e 31/12/20 (Seade), sujeitos a revisão mensal.

**Tabela 3.** Casos notificados de aids em **menores de 13 anos** de idade, segundo categoria de exposição e ano de diagnóstico, estado de São Paulo, 1984 a 2022\*.

Ano de Diagnóstico	Categoria de Exposição														Total	
	Homo		Hetero		UDI**		Hemofilia		Transfusão Sanguínea <sup>&amp;</sup>		Vertical		Em Investigação			
	Nº	%	Nº	%	Nº	%	Nº	%	Nº	%	Nº	%	Nº	%	Nº	%
1984	-	-	-	-	-	-	1	100,0	-	-	-	-	-	-	1	100,0
1985	-	-	-	-	-	-	4	80,0	1	20,0	-	-	-	-	5	100,0
1986	-	-	-	-	-	-	7	53,8	4	30,8	-	-	2	15,4	13	100,0
1987	-	-	-	-	-	-	12	23,5	10	19,6	25	49,0	4	7,8	51	100,0
1988	1	1,0	-	-	2	2,1	4	4,1	17	17,5	65	67,0	8	8,2	97	100,0
1989	-	-	-	-	1	0,9	9	8,0	12	10,7	82	73,2	8	7,1	112	100,0
1990	1	0,6	-	-	1	0,6	16	9,0	10	5,6	136	76,8	13	7,3	177	100,0
1991	-	-	-	-	-	-	4	1,9	10	4,7	190	88,8	10	4,7	214	100,0
1992	-	-	-	-	-	-	5	2,0	14	5,6	212	85,1	18	7,2	249	100,0
1993	-	-	-	-	1	0,4	3	1,1	9	3,3	235	86,7	23	8,5	271	100,0
1994	-	-	-	-	-	-	1	0,3	7	2,3	269	90,0	22	7,4	299	100,0
1995	1	0,3	-	-	-	-	2	0,5	8	2,2	336	91,6	20	5,4	367	100,0
1996	-	-	-	-	-	-	1	0,2	4	0,9	399	93,2	24	5,6	428	100,0
1997	-	-	1	0,2	-	-	-	-	-	-	456	97,0	13	2,8	470	100,0
1998	-	-	0	0,0	-	-	-	-	-	-	358	94,7	20	5,3	378	100,0
1999	-	-	1	0,3	-	-	1	0,3	-	-	367	96,3	12	3,1	381	100,0
2000	-	-	-	-	-	-	-	-	1	0,2	380	94,1	23	5,7	404	100,0
2001	-	-	-	-	1	0,3	-	-	1	0,3	359	92,5	27	7,0	388	100,0
2002	-	-	-	-	-	-	-	-	-	-	295	96,4	11	3,6	306	100,0
2003	-	-	1	0,4	-	-	-	-	-	-	264	94,6	14	5,0	279	100,0
2004	1	0,5	1	0,5	-	-	-	-	-	-	184	95,8	6	3,1	192	100,0
2005	-	-	-	-	-	-	-	-	-	-	164	99,4	1	0,6	165	100,0
2006	-	-	-	-	-	-	-	-	-	-	116	93,5	8	6,5	124	100,0
2007	-	-	2	1,9	-	-	-	-	-	-	100	95,2	3	2,9	105	100,0
2008	-	-	1	1,0	-	-	-	-	-	-	96	97,0	2	2,0	99	100,0
2009	-	-	-	-	-	-	-	-	-	-	77	92,8	6	7,2	83	100,0
2010	-	-	1	1,2	-	-	-	-	-	-	84	98,8	-	-	85	100,0
2011	-	-	1	1,2	-	-	-	-	-	-	80	96,4	2	2,4	83	100,0
2012	-	-	-	-	-	-	-	-	-	-	67	97,1	2	2,9	69	100,0
2013	-	-	-	-	-	-	-	-	-	-	52	100,0	-	-	52	100,0
2014	-	-	-	-	-	-	-	-	-	-	34	94,4	2	5,6	36	100,0
2015	-	-	-	-	-	-	-	-	-	-	35	100,0	-	-	35	100,0
2016	1	2,8	-	-	-	-	-	-	-	-	31	86,1	4	11,1	36	100,0
2017	-	-	1	2,4	-	-	-	-	-	-	40	97,6	-	-	41	100,0
2018	-	-	-	-	-	-	-	-	-	-	24	96,0	1	4,0	25	100,0
2019	-	-	1	4,8	-	-	-	-	-	-	20	95,2	-	-	21	100,0
2020	-	-	-	-	-	-	-	-	-	-	20	100,0	-	-	20	100,0
2021	-	-	-	-	-	-	-	-	-	-	7	100,0	-	-	7	100,0
2022	-	-	-	-	-	-	-	-	-	-	2	200,0	1	33,3	3	100,0
<b>Total</b>	<b>5</b>	<b>0,1</b>	<b>11</b>	<b>0,2</b>	<b>6</b>	<b>0,1</b>	<b>70</b>	<b>1,1</b>	<b>108</b>	<b>1,8</b>	<b>5.661</b>	<b>91,7</b>	<b>310</b>	<b>5,0</b>	<b>6.171</b>	<b>100,0</b>

Fonte: Base Integrada Paulista de Aids (BIPAIDS) - Cooperação Técnica PEIST/Aids-SP e Fundação Seade, DDCCI-SVS-MS.

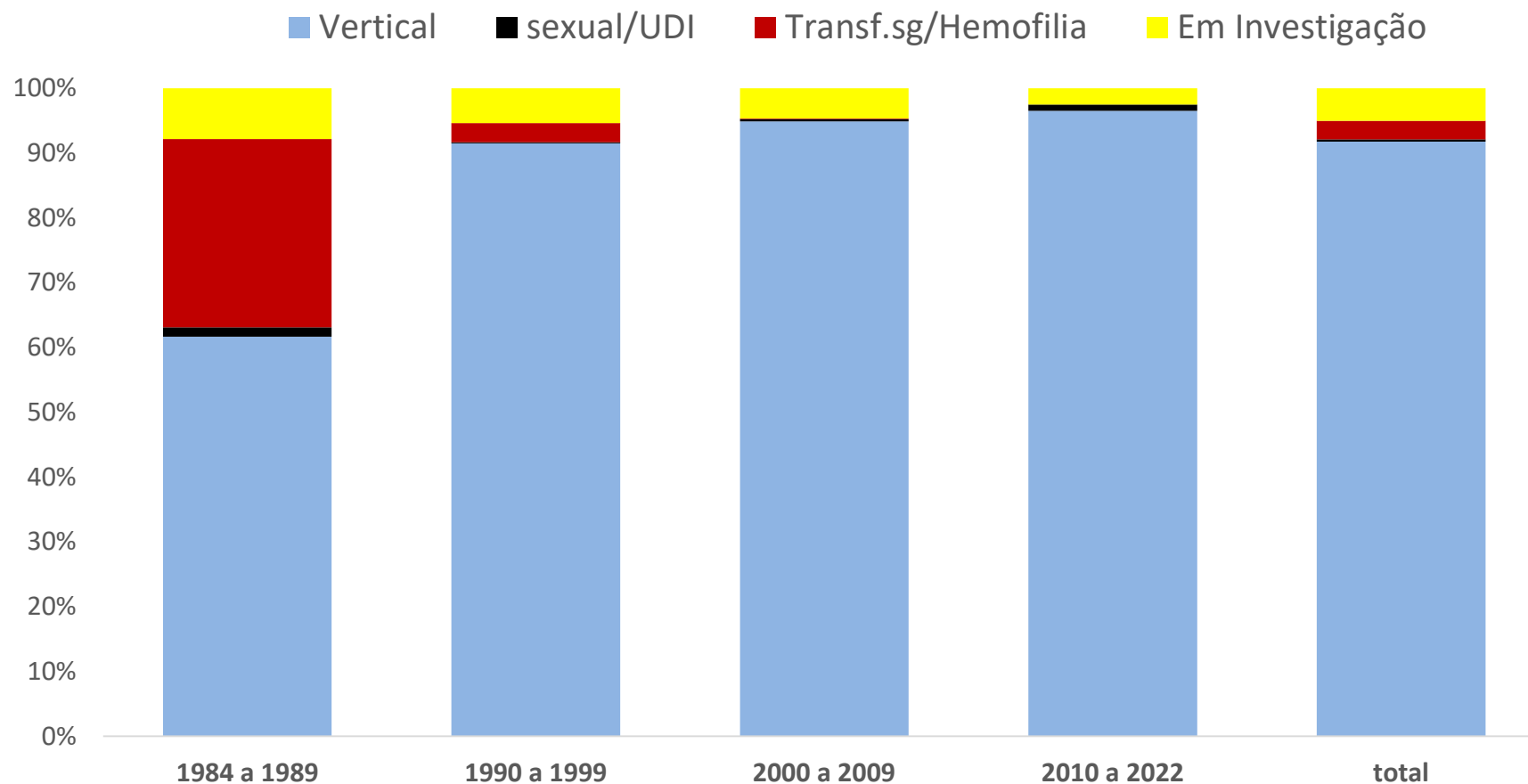
Notas:

\* Dados preliminares até 30/06/22 (SINAN), sujeitos a revisão mensal.

\*\* UDI - Uso de Drogas Injetáveis.

(&) Todos os casos por transfusão de sangue estão sendo reinvestigados de acordo com o algoritmo da CNIST/Aids-MS.

**Figura 2.** Total de casos notificados de aids em menores de 13 anos de idade, segundo categoria de exposição e ano de diagnóstico, estado de São Paulo, 1984 a 2022\*.



Fonte: Base Integrada Paulista de Aids (BIPAIDS) - Cooperação Técnica PEIST/Aids-SP e Fundação Seade, DDCCI-SVS-MS.

\*\*\* Dados preliminares até 30/06/22 (SINAN e Siscel/Siclom) e 31/12/20 (Seade), sujeitos a revisão mensal.



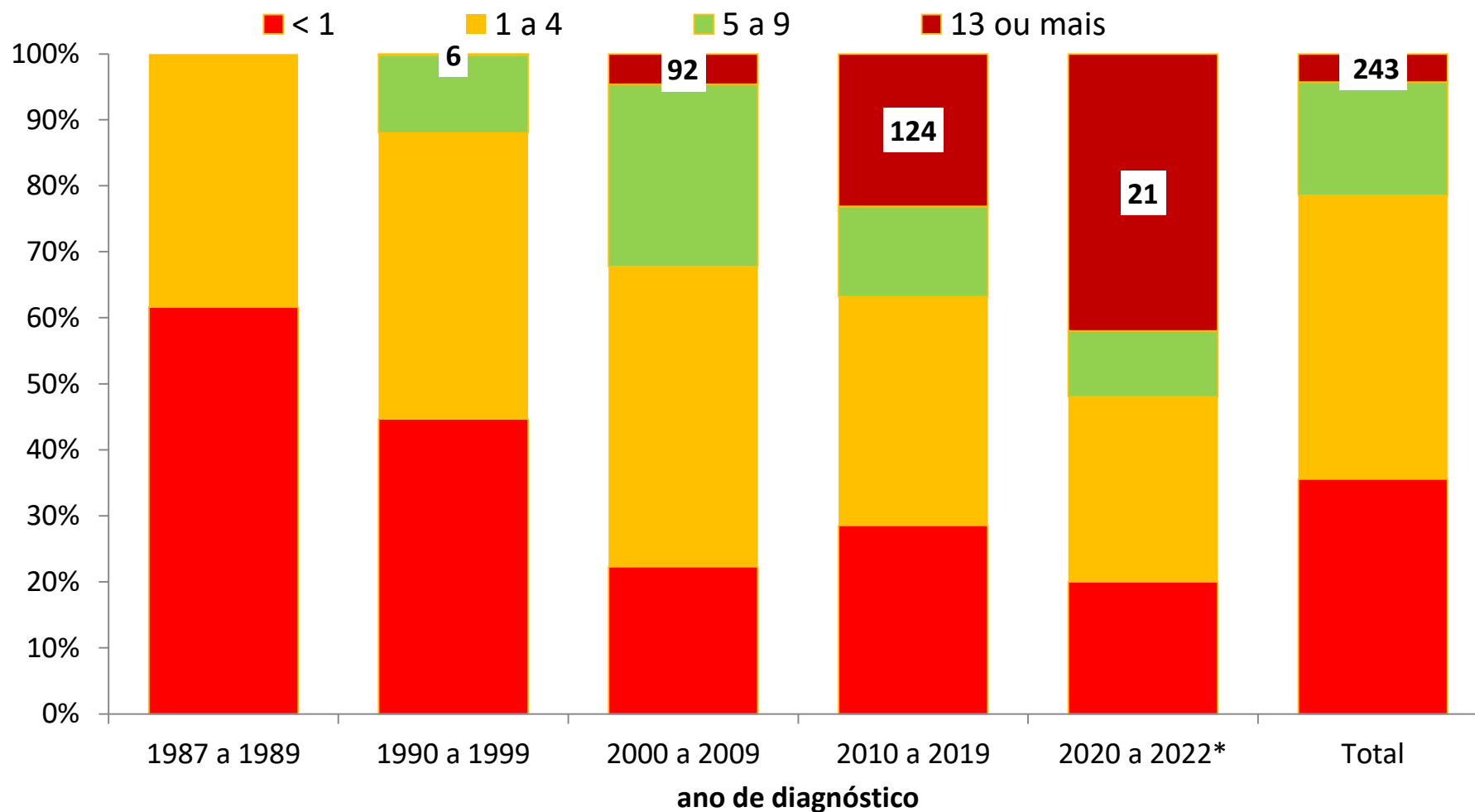
**Tabela 4.** Casos notificados de aids com categoria de exposição **transmissão vertical**, segundo idade (anos) e ano de diagnóstico, estado de São Paulo, 1987 a 2022\*.

Idade (em anos)	Ano de Diagnóstico																				Total 1987 a 2022		
	1987 a 1989		1990 a 1999		2000 a 2009		2010	2011	2012	2013	2014	2015	2016	2017	2018	2019	2010 a 2019		2020	2021	2022	Nº	%
	Nº	%	Nº	%	Nº	%	Nº	Nº	Nº	Nº	Nº	Nº	Nº	Nº	Nº	Nº	Nº	%	Nº	Nº	Nº	Nº	%
Menor de 1	106	61,6	1304	44,0	443	20,8	21	32	22	17	11	9	13	13	9	6	153	25,9	6	2	2	2.016	34,1
1	39	22,7	543	18,3	290	13,6	15	4	10	4	4	4	8	10	3	2	64	10,8	4	1	-	941	15,9
2	16	9,3	362	12,2	236	11,1	7	7	7	9	5	7	5	3	2	3	55	9,3	3	-	-	672	11,4
3	8	4,7	220	7,4	189	8,9	4	11	4	5	4	-	2	3	1	3	37	6,3	4	1	-	459	7,8
4	3	1,7	140	4,7	189	8,9	6	6	5	2	2	4	1	1	2	1	30	5,1	1	-	-	363	6,1
5	-	-	119	4,0	165	7,8	6	3	2	2	1	4	-	3	1	2	24	4,1	-	1	-	309	5,2
6	-	-	77	2,6	105	4,9	3	3	1	4	1	1	-	1	1	1	16	2,7	-	1	-	199	3,4
7	-	-	61	2,1	89	4,2	3	3	1	2	1	2	-	2	1	-	15	2,5	1	-	-	166	2,8
8	-	-	55	1,9	99	4,7	2	2	1	1	-	-	-	-	-	-	6	1,0	-	1	-	161	2,7
9	-	-	32	1,1	91	4,3	6	-	4	-	-	1	-	1	-	-	12	2,0	1	-	-	136	2,3
10	-	-	23	0,8	53	2,5	3	4	3	4	1	1	-	1	-	1	18	3,0	-	-	-	94	1,6
11	-	-	12	0,4	43	2,0	5	2	-	1	-	2	1	-	2	-	13	2,2	-	-	-	68	1,2
12	-	-	10	0,3	43	2,0	3	3	7	1	4	-	1	2	2	1	24	4,1	-	-	-	77	1,3
13 e mais	-	-	6	0,2	92	4,3	11	13	10	17	18	9	19	9	10	8	124	21,0	10	9	2	243	4,1
<b>Total</b>	<b>172</b>	<b>100,0</b>	<b>2.964</b>	<b>100,0</b>	<b>2127</b>	<b>100,0</b>	<b>95</b>	<b>93</b>	<b>77</b>	<b>69</b>	<b>52</b>	<b>44</b>	<b>50</b>	<b>49</b>	<b>34</b>	<b>28</b>	<b>591</b>	<b>100,0</b>	<b>30</b>	<b>16</b>	<b>4</b>	<b>5.904</b>	<b>100,0</b>

Fonte: Base Integrada Paulista de Aids (BIPAIDS) - Cooperação Técnica PEIST/Aids-SP e Fundação Seade, DDCCI-SVS-MS.

Nota: \* Dados preliminares até 30/06/22 (SINAN), sujeitos a revisão mensal.

**Figura 3.** Total de casos notificados de aids em menores de 13 anos de idade, segundo idade (anos) e ano de diagnóstico, estado de São Paulo, 1984 a 2022\*.



Fonte: Base Integrada Paulista de Aids (BIPAIDS) - Cooperação Técnica PEIST/Aids-SP e Fundação Seade, DDCCI-SVS-MS.

\*\* Dados preliminares até 30/06/22 (SINAN e Siscel/Siclom) e 31/12/20 (Seade), sujeitos a revisão mensal.

**Tabela 5.** Casos notificados de aids em **menores de 13 anos** de idade, óbitos reportados ao ano de diagnóstico, proporção de óbitos conhecidos, óbitos e taxa de mortalidade\* (TM) de casos **COM aids** por ano de ocorrência e estimativa do número de crianças vivendo com aids, segundo ano de diagnóstico. Estado de São Paulo, 1984 a 2020\*\*.

Ano de Diagnóstico	Casos de aids	Óbitos reportados ao ano de diagnóstico		Óbitos COM Aids e por ano de ocorrência		Crianças vivendo com aids	
	Nº	Nº	%	Nº	TM*	Nº	TP
1984	1	1	100,0	1	0,0	0	0,0
1985	6	6	100,0	2	0,0	4	0,1
1986	14	11	78,6	6	0,1	12	0,2
1987	57	52	91,2	32	0,4	37	0,5
1988	102	83	81,4	52	0,6	87	1,1
1989	119	105	88,2	88	1,1	118	1,4
1990	195	160	82,1	115	1,4	198	2,4
1991	231	191	82,7	137	1,6	292	3,5
1992	279	218	78,1	179	2,1	392	4,7
1993	307	249	81,1	182	2,2	517	6,1
1994	336	243	72,3	205	2,4	648	7,7
1995	396	260	65,7	229	2,7	815	9,7
1996	442	272	61,5	234	2,8	1.023	12,2
1997	517	289	55,9	223	2,7	1.317	15,7
1998	391	190	48,6	152	1,8	1.556	18,6
1999	396	171	43,2	144	1,7	1.808	21,6
2000	415	149	35,9	118	1,4	2.105	25,2
2001	402	131	32,6	99	1,2	2.408	29,1
2002	357	114	31,9	93	1,1	2.672	32,5
2003	317	64	20,2	69	0,8	2.920	35,9
2004	233	46	19,7	60	0,7	3.093	38,4
2005	197	36	18,3	60	0,8	3.230	40,5
2006	149	35	23,5	42	0,5	3.337	42,3
2007	123	25	20,3	62	0,8	3.398	43,6
2008	127	34	26,8	67	0,9	3.458	44,9
2009	102	24	23,5	60	0,8	3.500	46,0
2010	96	22	22,9	41	0,5	3.555	47,4
2011	88	11	12,5	48	0,6	3.595	48,2
2012	79	14	17,7	52	0,7	3.622	48,9
2013	62	7	11,3	50	0,7	3.634	49,4
2014	41	3	7,3	48	0,7	3.627	49,7
2015	40	2	5,0	51	0,7	3.616	49,9
2016	44	6	13,6	51	0,7	3.609	49,6
2017	50	5	10,0	46	0,6	3.613	49,5
2018	35	1	2,9	42	0,6	3.606	49,2
2019	32	8	25,0	48	0,7	3.590	48,9
2020	29	6	20,7	50	0,7	3.569	48,5
2021	16	-	-	2	0,0	3.583	48,7
2022**	10	1	10,0	5	...	3.588	
<b>Total</b>	<b>6.833</b>	<b>3.245</b>	<b>47,5</b>	<b>3.245</b>			

Fonte: Base Integrada Paulista de Aids (BIPAIDS) - Cooperação Técnica PEIST/Aids-SP e Fundação Seade, DDCCI-SVS-MS.

Notas:

\* Taxa de mortalidade por 100.000 crianças menores de 13 anos-ano. Utilizada projeção populacional da Fundação Seade.

\*\* Dados preliminares até 30/06/21 (SINAN e Siscel/Siclom) e 31/12/19 (Seade), sujeitos a revisão mensal.

**Tabela 6.** Casos de aids em **menores de 13 anos** de idade notificados no Sinan, óbitos por aids registrados somente no Seade e casos registrados na Base relacionada do Sistema de Controle de Exames Laboratoriais (Siscel) / Sistema de Controle Logístico de Medicamentos (Siclom) do DCCI\*, segundo Grupo de Vigilância Epidemiológica (GVE), estado de São Paulo, 1984 a 2022\*\*.

GVE de Residência	Fonte de informação						Total-BIPAIDS	
	Sinan		Seade		Siscel		Nº	%
	Nº	%	Nº	%	Nº	%		
1 CAPITAL	2.425	93,4	73	2,8	99	3,8	2.597	100,0
7 SANTO ANDRE	302	84,8	37	10,4	17	4,8	356	100,0
8 MOGI DAS CRUZES	309	89,3	19	5,5	18	5,2	346	100,0
9 FRANCO DA ROCHA	73	90,1	3	3,7	5	6,2	81	100,0
10 OSASCO	383	92,7	14	3,4	16	3,9	413	100,0
11 ARACATUBA	51	86,4	8	13,6	-	-	59	100,0
12 ARARAQUARA	95	91,3	5	4,8	4	3,8	104	100,0
13 ASSIS	27	84,4	2	6,3	3	9,4	32	100,0
14 BARRETOS	62	93,9	4	6,1	-	-	66	100,0
15 BAURU	109	85,8	13	10,2	5	3,9	127	100,0
16 BOTUCATU	33	91,7	1	2,8	2	5,6	36	100,0
17 CAMPINAS	412	90,7	20	4,4	22	4,8	454	100,0
18 FRANCA	50	87,7	2	3,5	5	8,8	57	100,0
19 MARILIA	52	92,9	-	-	4	7,1	56	100,0
20 PIRACICABA	180	91,8	8	4,1	8	4,1	196	100,0
21 PRESIDENTE PRUD	36	87,8	1	2,4	4	9,8	41	100,0
22 PRESIDENTE VENC	11	84,6	1	7,7	1	7,7	13	100,0
23 REGISTRO	23	95,8	1	4,2	-	-	24	100,0
24 RIBEIRAO PRETO	253	89,7	23	8,2	6	2,1	282	100,0
25 SANTOS	457	87,7	39	7,5	25	4,8	521	100,0
26 SAO JOAO DA BOA	55	88,7	4	6,5	3	4,8	62	100,0
27 SAO JOSE DOS CA	183	95,8	7	3,7	1	0,5	191	100,0
28 CARAGUATATUBA	46	82,1	6	10,7	4	7,1	56	100,0
29 SAO JOSE DO RIO	173	91,5	12	6,3	4	2,1	189	100,0
30 JALES	22	81,5	2	7,4	3	11,1	27	100,0
31 SOROCABA	201	75,8	38	14,3	26	9,8	265	100,0
32 ITAPEVA	15	93,8	1	6,3	-	-	16	100,0
33 TAUBATE	132	81,5	17	10,5	13	8,0	162	100,0
GVE ignorada	1	25,0	2	50,0	1	25,0	4	100,0
<b>Total</b>	<b>6.171</b>	<b>90,3</b>	<b>363</b>	<b>5,3</b>	<b>299</b>	<b>4,4</b>	<b>6.833</b>	<b>100,0</b>

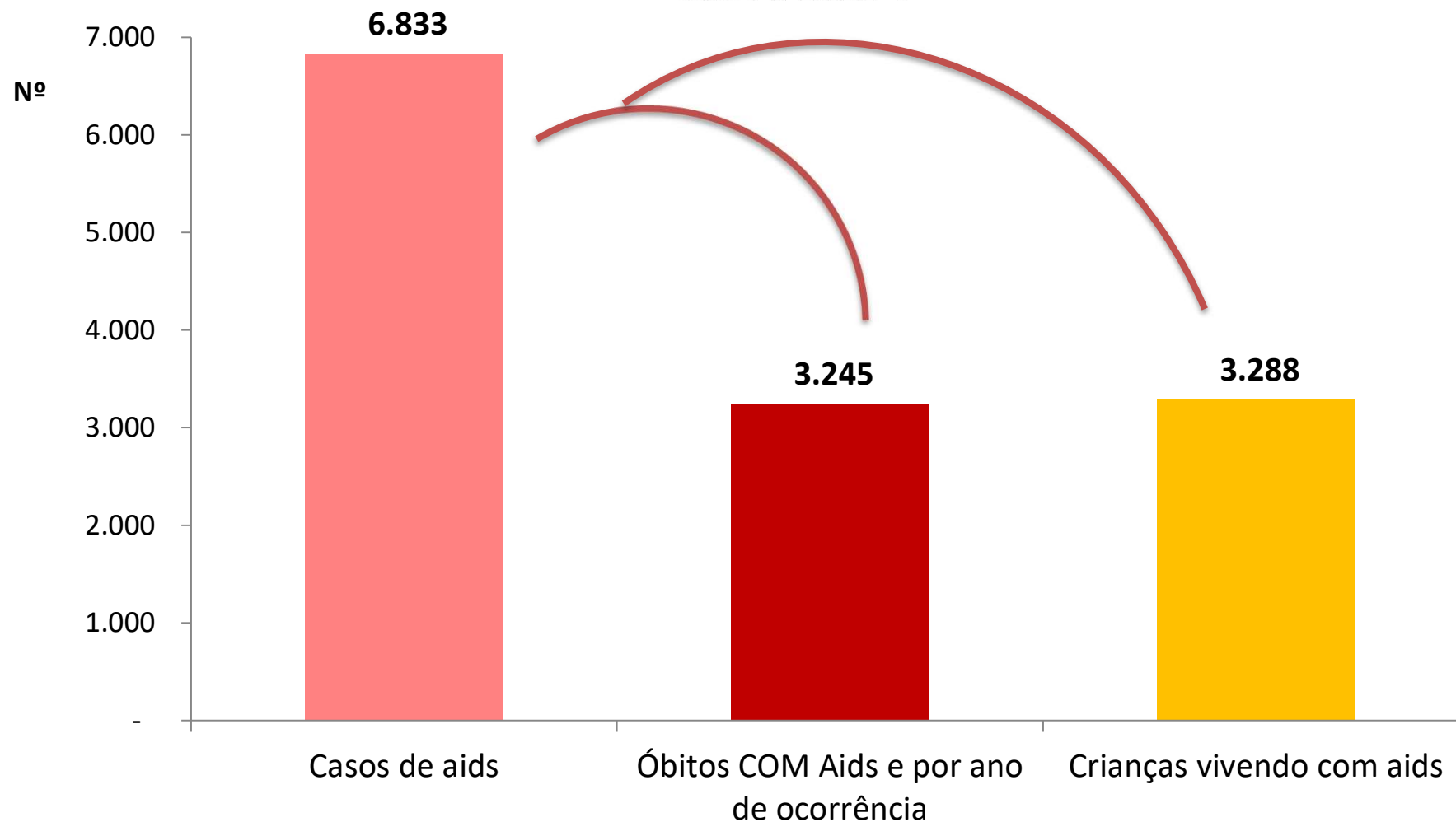
Fonte: Base Integrada Paulista de Aids (BIPAIDS) - Cooperação Técnica PEIST/Aids-SP e Fundação Seade, DDCI-SVS-MS.

Notas:

\* DCCI: Departamento de Doenças de Condições Crônicas e infecções Sexualmente transmissíveis, caso de aids segundo Critério CDC Adaptado – Contagem de linfócitos T CD4+ menor do que o esperado para a idade atual.

\*\* Dados preliminares até 30/06/22 (SINAN e Siscel/Siclom) e 31/12/20 (Seade), sujeitos a revisão mensal.

**Figura 5.** Total de casos notificados de aids em menores de 13 anos de idade, óbitos com aids e crianças vivendo com aids, estado de São Paulo, 1984 a 2022\*.



Fonte: Base Integrada Paulista de Aids (BIPAIDS) - Cooperação Técnica PEIST/Aids-SP e Fundação Seade, DDCCI-SVS-MS.

\*\*\* Dados preliminares até 30/06/22 (SINAN e Siscel/Siclom) e 31/12/20 (Seade), sujeitos a revisão mensal.

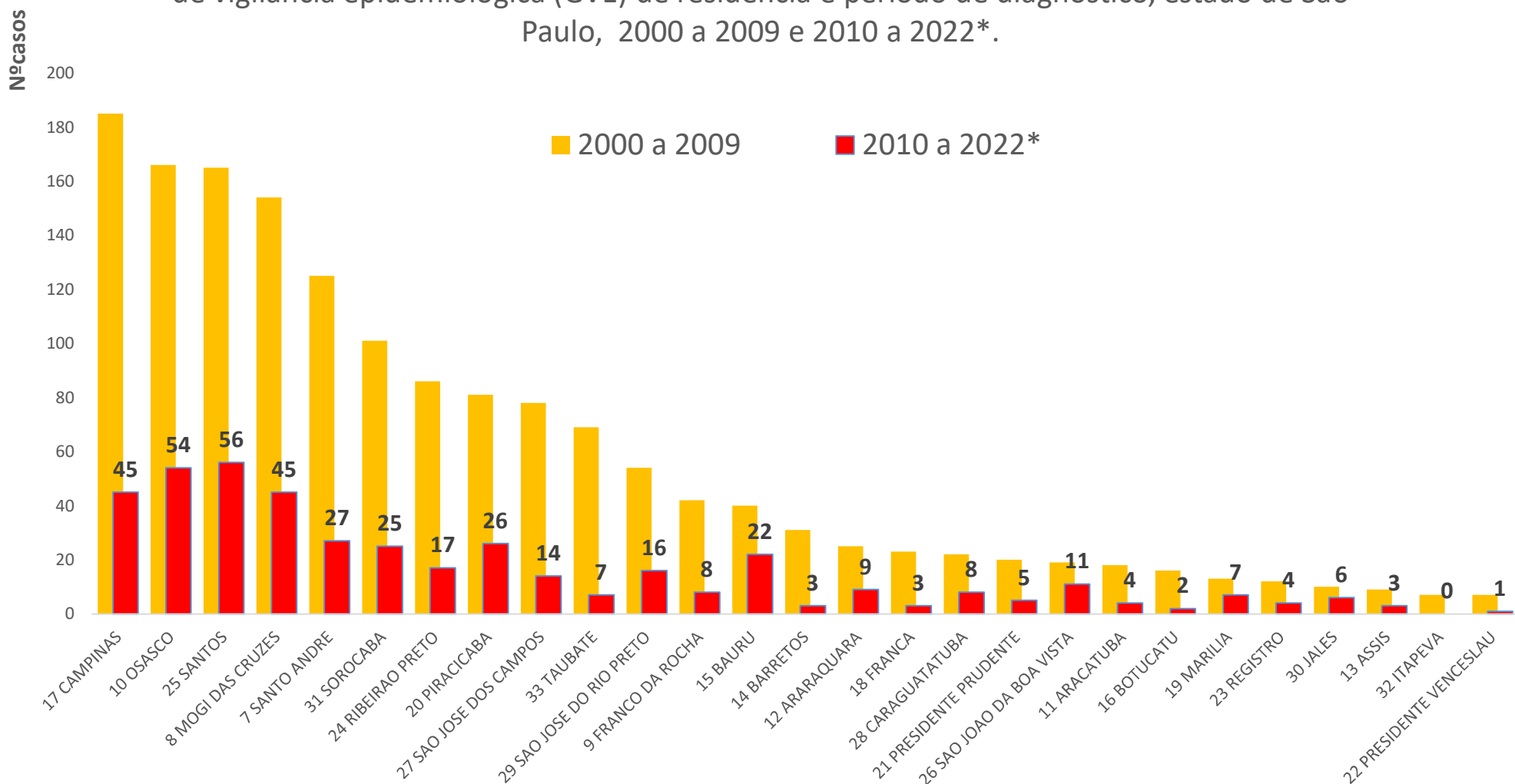
**Tabela 7.** Casos notificados de aids em **menores de 13 anos** de idade, segundo Grupo de Vigilância Epidemiológica (GVE) de residência, e ano de diagnóstico, estado de São Paulo, 1984 a 2022\*.

GVE de Residência	Ano de Diagnóstico													Total	
	1984 a 1989		1990 a 1999		2000 a 2009		2010 a 2019		2020		2021		2022	1984 a 2022*	
	Nº	%	Nº	%	Nº	%	Nº	%	Nº	%	Nº	%	Nº	Nº	%
1 CAPITAL	149	49,8	1412	40,5	843	34,8	177	31,3	10	34,5	5	31,3	1	2.597	38,0
7 SANTO ANDRE	16	5,4	188	5,4	125	5,2	25	4,4	2	6,9	-	-	-	356	5,2
8 MOGI DAS CRUZES	6	2,0	141	4,0	154	6,4	37	6,5	3	10,3	3	18,8	2	346	5,1
9 FRANCO DA ROCHA	2	0,7	29	0,8	42	1,7	7	1,2	1	3,4	-	-	-	81	1,2
10 OSASCO	20	6,7	173	5,0	166	6,9	45	8,0	4	13,8	2	12,5	3	413	6,0
11 ARACATUBA	6	2,0	30	0,9	18	0,7	4	0,7	-	-	-	-	-	59	0,9
12 ARARAQUARA	1	0,3	69	2,0	25	1,0	9	1,6	-	-	-	-	-	104	1,5
13 ASSIS	4	1,3	16	0,5	9	0,4	3	0,5	-	-	-	-	-	32	0,5
14 BARRETOS	-	-	32	0,9	31	1,3	3	0,5	-	-	-	-	-	66	1,0
15 BAURU	2	0,7	63	1,8	40	1,7	19	3,4	1	3,4	1	6,3	1	127	1,9
16 BOTUCATU	3	1,0	15	0,4	16	0,7	2	0,4		0,0	0	0,0	0	36	0,5
17 CAMPINAS	9	3,0	215	6,2	185	7,6	40	7,1	1	3,4	2	12,5	2	454	6,6
18 FRANCA	1	0,3	30	0,9	23	0,9	3	0,5	-	-	-	-	-	57	0,8
19 MARILIA	-	-	36	1,0	13	0,5	6	1,1	1	3,4	-	-	-	56	0,8
20 PIRACICABA	2	0,7	87	2,5	81	3,3	25	4,4	-	-	-	-	1	196	2,9
21 PRESIDENTE PRUDENTE	1	0,3	15	0,4	20	0,8	5	0,9	-	-	-	-	-	41	0,6
22 PRESIDENTE VENCESLAU	1	0,3	4	0,1	7	0,3	1	0,2	-	-	-	-	-	13	0,2
23 REGISTRO	1	0,3	7	0,2	12	0,5	4	0,7	-	-	-	-	-	24	0,4
24 RIBEIRAO PRETO	15	5,0	164	4,7	86	3,6	16	2,8	-	-	1	6,3	-	282	4,1
25 SANTOS	37	12,4	263	7,5	165	6,8	53	9,4	2	6,9	1	6,3	-	521	7,6
26 SAO JOAO DA BOA VISTA	1	0,3	31	0,9	19	0,8	10	1,8	1	3,4	-	-	-	62	0,9
27 SAO JOSE DOS CAMPOS	2	0,7	97	2,8	78	3,2	14	2,5	-	-	-	-	-	191	2,8
28 CARAGUATATUBA	-	-	26	0,7	22	0,9	8	1,4	-	-	-	-	-	56	0,8
29 SAO JOSE DO RIO PRETO	7	2,3	112	3,2	54	2,2	15	2,7	1	3,4	-	-	-	189	2,8
30 JALES	-	-	11	0,3	10	0,4	6	1,1	-	-	-	-	-	27	0,4
31 SOROCABA	7	2,3	132	3,8	101	4,2	23	4,1	1	3,4	1	6,3	-	265	3,9
32 ITAPEVA	1	0,3	8	0,2	7	0,3	-	-	-	-	-	-	-	16	0,2
33 TAUBATE	4	1,3	82	2,3	69	2,8	6	1,1	1	3,4	-	-	-	162	2,4
GVE ignorada	1	0,3	2	0,1	1	0,0	-	-	-	-	-	-	-	4	0,1
<b>Total</b>	<b>299</b>	<b>100,0</b>	<b>3.490</b>	<b>100,0</b>	<b>2.422</b>	<b>100,0</b>	<b>566</b>	<b>100,0</b>	<b>29</b>	<b>100,0</b>	<b>16</b>	<b>100,0</b>	<b>10</b>	<b>6.833</b>	<b>100,0</b>
		<b>4,4</b>		<b>51,1</b>		<b>35,4</b>		<b>8,3</b>		<b>0,4</b>		<b>0,2</b>		<b>100,0</b>	

Fonte: Base Integrada Paulista de Aids (BIPAIDS) - Cooperação Técnica PEIST/Aids-SP e Fundação Seade, DDCCI-SVS-MS.

Nota: \* Dados preliminares até 30/06/22 (SINAN e Siscel/Siclom) e 31/12/20 (Seade), sujeitos a revisão mensal.

**Figura 6.** Total de casos notificados de aids em menores de 13 anos de idade, segundo grupo de vigilância epidemiológica (GVE) de residência e período de diagnóstico, estado de São Paulo, 2000 a 2009 e 2010 a 2022\*.



Fonte: Base Integrada Paulista de Aids (BIPAIDS) - Cooperação Técnica PEIST/Aids-SP e Fundação Seade, DDCCI-SVS-MS.

\*\*\* Dados preliminares até 30/06/22 (SINAN e Siscel/Siclom) e 31/12/20 (Seade), sujeitos a revisão mensal.

**Tabela 8.** Casos notificados de aids em **menores de 5 anos** de idade, segundo Grupo de Vigilância Epidemiológica (GVE) de residência e ano de diagnóstico, estado de São Paulo, 1985 a 2022\*.

GVE de Residência	Ano de Diagnóstico																				Total		
	1985 a 1989		1990 a 1999		2000 a 2009		2010	2011	2012	2013	2014	2015	2016	2017	2018	2019	2010 a 2019		2020	2021			2022
	Nº	%	Nº	%	Nº	%	Nº	Nº	Nº	Nº	Nº	Nº	Nº	Nº	Nº	Nº	Nº	%	Nº	Nº	Nº	Nº	%
1 Capital	128	53,3	1182	40,6	505	32,6	18	19	20	12	11	7	9	11	7	3	117	29,5	8	5	-	1.945	37,8
7 Santo Andre	13	5,4	151	5,2	68	4,4	3	3	2	2	3	1	2	-	1	1	18	4,5	2	-	-	252	4,9
8 Mogi Das Cruzes	2	0,8	114	3,9	105	6,8	5	3	4	5	2	3	-	3	-	1	26	6,5	3	2	1	253	4,9
9 Franco Da Rocha	2	0,8	27	0,9	25	1,6	1	1	1	1	-	-	-	-	1	-	5	1,3	1	-	-	60	1,2
10 Osasco	12	5,0	145	5,0	102	6,6	3	5	6	3	1	2	3	1	1	3	28	7,1	4	1	-	292	5,7
11 Aracatuba	5	2,1	27	0,9	12	0,8	1	-	-	1	-	-	1	-	-	-	3	0,8	-	-	-	47	0,9
12 Araraquara	1	0,4	62	2,1	19	1,2	1	2	-	-	-	1	1	-	-	2	7	1,8	-	-	-	89	1,7
13 Assis	3	1,3	15	0,5	7	0,5	-	1	-	1	-	-	-	1	-	-	3	0,8	-	-	-	28	0,5
14 Barretos	-	-	28	1,0	22	1,4	-	2	-	-	-	-	-	-	1	-	3	0,8	-	-	-	53	1,0
15 Bauru	1	0,4	50	1,7	27	1,7	2	1	3	1	1	-	1	1	1	4	15	3,8	1	1	1	96	1,9
16 Botucatu	1	0,4	12	0,4	14	0,9	1	-	-	1	-	-	-	-	-	-	2	0,5	-	-	-	29	0,6
17 Campinas	7	2,9	170	5,8	128	8,3	5	8	2	2	3	2	4	4	2	2	34	8,6	-	2	2	343	6,7
18 Franca	1	0,4	29	1,0	18	1,2	2	-	-	-	-	-	-	-	-	-	2	0,5	-	-	-	50	1,0
19 Marilia	-	-	33	1,1	8	0,5	-	-	1	2	-	-	-	-	-	-	3	0,8	1	-	-	45	0,9
20 Piracicaba	-	-	76	2,6	52	3,4	3	1	4	1	2	2	3	3	-	1	20	5,0	-	-	1	149	2,9
21 Presid Prudente	-	-	12	0,4	15	1,0	-	-	-	1	-	-	1	1	1	-	4	1,0	-	-	-	31	0,6
22 Presid Venceslau	1	0,4	3	0,1	5	0,3	-	-	-	-	-	-	-	-	-	-	-	-	-	-	-	9	0,2
23 Registro	1	0,4	5	0,2	8	0,5	2	1	-	-	1	-	-	-	-	-	4	1,0	-	-	-	18	0,4
24 Ribeirao Preto	11	4,6	138	4,7	65	4,2	1	2	-	1	1	1	3	1	1	1	12	3,0	-	-	-	226	4,4
25 Santos	34	14,2	218	7,5	109	7,0	3	4	7	2	5	4	3	5	-	1	34	8,6	2	1	-	398	7,7
26 Sao J Boa Vista	1	0,4	27	0,9	14	0,9	1	-	3	-	1	-	-	2	-	-	7	1,8	1	-	-	50	1,0
27 Sao JDos Campos	1	0,4	86	3,0	47	3,0	1	1	1	-	-	-	-	2	-	1	6	1,5	-	-	-	141	2,7
28 Caraguatatuba	-	-	21	0,7	15	1,0	-	-	-	-	-	2	1	-	1	1	5	1,3	-	-	-	41	0,8
29 Sao J Do Rio Preto	6	2,5	86	3,0	38	2,5	1	2	1	2	-	-	1	1	2	1	11	2,8	1	-	-	142	2,8
30 Jales	-	-	7	0,2	7	0,5	2	1	-	1	-	1	-	-	-	-	5	1,3	-	-	-	19	0,4
31 Sorocaba	4	1,7	105	3,6	65	4,2	4	4	2	-	-	-	1	1	5	2	19	4,8	1	-	-	194	3,8
32 Itapeva	1	0,4	6	0,2	5	0,3	-	-	-	-	-	-	-	-	-	-	-	-	-	-	-	12	0,2
33 Taubate	3	1,3	73	2,5	44	2,8	-	1	-	1	-	-	1	-	1	-	4	1,0	1	-	-	125	2,4
GVE ignorada	1	0,4	1	0,0	-	-	-	-	-	-	-	-	-	-	-	-	-	-	-	-	-	2	0,0
<b>Total</b>	<b>240</b>	<b>100,0</b>	<b>2.909</b>	<b>100,0</b>	<b>1.549</b>	<b>100,0</b>	<b>60</b>	<b>62</b>	<b>57</b>	<b>40</b>	<b>31</b>	<b>26</b>	<b>35</b>	<b>37</b>	<b>25</b>	<b>24</b>	<b>397</b>	<b>100,0</b>	<b>26</b>	<b>12</b>	<b>5</b>	<b>5.139</b>	<b>100,0</b>

Fonte: Base Integrada Paulista de Aids (BIPAIDS) - Cooperação Técnica PEIST/Aids-SP e Fundação Seade, DDCCI-SVS-MS.

Nota: \* Dados preliminares até 30/06/22 (SINAN e Siscel/Siclom) e 31/12/20 (Seade), sujeitos a revisão mensal.



**Tabela 9.** Taxa de incidência (TI) de aids em **menores de 5 anos** de idade por 100 mil habitantes-ano\*, segundo Grupo de Vigilância Epidemiológica (GVE) de residência e ano de diagnóstico, estado de São Paulo, 2000 a 2021\*\*.

GVE Residência	Ano de Diagnóstico																						Total 1984 a	
	2000	2001	2002	2003	2004	2005	2006	2007	2008	2009	2010	2011	2012	2013	2014	2015	2016	2017	2018	2019	2020	2021	2022*	
	TI	TI	TI	TI	TI	TI	TI	TI	TI	TI	TI	TI	TI	TI	TI	TI	TI	TI	TI	TI	TI	TI	Nº	%
1 Capital	11,2	10,4	8,9	9,0	5,5	3,9	3,7	2,8	2,7	2,9	2,5	2,6	2,7	1,5	1,4	0,9	1,1	1,4	0,9	0,4	1,0	0,7	1.945	37,8
7 Santo Andre	6,6	8,7	5,2	3,2	1,6	4,4	-	2,3	2,9	1,2	1,9	1,8	1,2	1,2	1,7	0,6	1,2	-	0,6	0,6	1,2	-	252	4,9
8 Mogi Das Cruzes	8,0	8,1	9,1	3,1	4,0	5,9	1,4	2,9	1,9	2,0	2,5	1,5	2,0	2,4	0,9	1,4	-	1,4	-	0,5	1,4	0,9	253	4,9
9 Franco Da Rocha	4,5	11,4	9,2	4,6	9,4	9,5	4,8	-	5,0	-	2,6	2,5	2,5	2,4	-	-	-	0,0	2,3	0,0	2,3	-	60	1,2
10 Osasco	11,4	10,2	6,5	4,0	1,8	2,7	2,8	0,5	3,9	1,0	1,5	2,4	2,8	1,4	0,4	0,9	1,3	0,4	0,4	1,3	1,8	0,5	292	5,7
11 Aracatuba	0,0	2,1	4,2	4,2	4,3	6,5	-	-	4,6	0,0	2,4	-	-	2,3	-	-	2,3	-	-	-	-	-	47	0,9
12 Araraquara	9,4	4,7	3,2	1,6	3,3	1,7	-	1,7	-	5,3	1,8	3,5	-	-	-	1,7	1,7	-	-	3,5	-	-	89	1,7
13 Assis	-	5,8	-	-	6,1	3,1	6,4	-	-	-	-	3,4	-	3,4	-	-	-	3,4	-	-	-	-	28	0,5
14 Barretos	19,8	10,1	10,2	10,4	3,5	14,4	3,7	-	-	3,9	-	7,9	-	-	-	-	-	-	4,1	-	-	-	53	1,0
15 Bauru	7,7	9,1	5,3	1,3	2,7	1,4	2,8	1,4	2,9	1,5	3,0	1,5	4,5	1,5	1,5	-	1,5	1,5	1,5	6,0	1,5	1,5	96	1,9
16 Botucatu	6,9	4,7	7,1	2,4	-	-	-	5,1	7,8	-	2,7	-	-	2,6	-	-	-	-	-	-	-	-	29	0,6
17 Campinas	8,3	7,6	7,7	7,0	3,0	4,1	0,4	3,8	1,9	3,5	2,0	3,1	0,8	0,7	1,1	0,7	1,4	1,4	0,7	0,7	-	0,7	343	6,7
18 Franca	3,9	5,9	10,0	2,0	4,1	4,2	4,3	2,2	-	-	4,6	-	-	-	-	-	-	-	-	-	-	-	50	1,0
19 Marilia	8,8	0,0	2,3	4,7	2,4	-	-	-	-	-	-	-	2,8	5,6	-	-	-	-	-	-	2,9	-	45	0,9
20 Piracicaba	10,7	7,9	4,0	5,1	6,1	4,2	5,3	3,2	3,3	3,3	3,4	1,1	4,4	1,1	2,2	2,2	3,3	3,3	-	1,1	-	-	149	2,9
21 Presid. Prudente	9,4	12,7	3,2	3,3	-	3,4	3,5	-	7,3	7,4	-	-	-	3,7	-	-	3,7	3,7	3,9	-	-	-	31	0,6
22 Presid.Venceslau	9,0	4,6	-	4,8	-	5,1	-	-	-	-	-	-	-	-	-	-	-	-	-	-	-	-	9	0,2
23 Registro	6,9	3,6	-	3,8	-	0,0	4,2	0,0	4,5	9,3	9,7	4,9	0,0	0,0	5,0	-	-	-	-	-	-	-	18	0,4
24 Ribeirao Preto	8,6	15,2	16,4	6,6	10,0	3,4	3,4	1,1	3,5	3,5	1,2	2,4	0,0	1,1	1,1	1,1	3,3	1,1	1,1	1,1	-	-	226	4,4
25 Santos	19,5	8,7	12,0	8,9	4,9	8,3	6,7	1,7	8,7	9,7	2,7	3,5	6,1	1,7	4,2	3,3	2,5	4,1	0,0	0,8	1,6	0,8	398	7,7
26 Sao Joao Da Boa Vista	7,0	7,1	1,8	1,8	5,7	-	-	2,0	-	-	2,2	-	6,4	-	2,1	-	-	4,2	-	-	2,2	-	50	1,0
27 Sao Jose Dos Campos	14,7	13,5	13,6	8,3	7,0	-	4,3	-	3,0	-	1,5	1,5	1,5	-	-	-	-	2,7	1,4	1,4	-	-	141	2,7
28 Caraguatatuba	13,4	8,9	4,5	13,6	-	9,2	4,7	4,7	4,8	4,8	-	-	-	-	-	9,0	4,5	-	4,4	4,4	-	-	41	0,8
29 Sao Jose Do Rio Preto	19,6	11,8	4,0	6,7	2,7	-	1,4	1,4	-	2,8	1,4	2,8	1,4	2,8	-	-	1,4	1,4	2,8	1,4	1,4	-	142	2,8
30 Jales	11,6	17,7	6,1	-	-	6,5	-	-	-	-	15,0	7,5	-	7,5	-	7,5	-	-	-	-	-	-	19	0,4
31 Sorocaba	7,2	7,3	6,7	4,1	2,8	4,9	3,6	2,9	2,2	3,0	3,1	3,0	1,5	-	-	-	0,7	0,7	3,5	1,4	0,7	-	194	3,8
32 Itapeva	3,4	3,5	-	7,5	-	-	-	4,4	-	-	-	-	-	-	-	-	-	-	-	-	-	-	12	0,2
33 Taubate	8,8	11,5	9,1	5,3	8,1	4,1	1,4	4,3	2,9	3,0	-	1,5	-	1,5	-	-	1,4	-	1,5	-	1,5	-	125	2,4
<b>Total</b>	<b>9,9</b>	<b>9,1</b>	<b>7,6</b>	<b>5,9</b>	<b>4,2</b>	<b>4,0</b>	<b>2,7</b>	<b>2,3</b>	<b>2,8</b>	<b>2,7</b>	<b>2,2</b>	<b>2,3</b>	<b>2,1</b>	<b>1,4</b>	<b>1,1</b>	<b>0,9</b>	<b>1,2</b>	<b>1,3</b>	<b>0,9</b>	<b>0,8</b>	<b>0,9</b>	<b>0,4</b>	<b>5.139</b>	<b>100,0</b>

Fonte: Base Integrada Paulista de Aids (BIPAIDS) - Cooperação Técnica PEIST/Aids-SP e Fundação Seade, DDCCI-SVS-MS.

Notas:

\* Utilizada projeção populacional da Fundação Seade.

\*\* Dados preliminares até 30/06/22 (SINAN e Siscel/Siclom) e 31/12/20 (Seade), sujeitos a revisão mensal.

**Tabela 10.** Casos notificados de Aids em menores de 5 anos de idade, segundo Região de Saúde (RS) de residência e ano de diagnóstico, estado de São Paulo, 1985 a 2022\*.

Região de Saúde de Residência	Ano de Diagnóstico							Total	
	1985 a 1989	1990 a 1999	2000 a 2009	2010 a 2019	2020	2021	2022	1985 a 2022*	
	Nº	Nº	Nº	Nº	Nº	Nº	Nº	Nº	%
35011 ALTO TIETE	2	114	105	26	3	2	1	253	4,9
35012 FRANCO DA ROCHA	2	27	25	5	1	-	-	60	1,2
35013 MANANCAIS	4	64	29	6	2	1	-	106	2,1
35014 ROTA DOS BANDEIRANTES	8	81	73	22	2	-	-	186	3,6
35015 GRANDE ABC	13	151	68	18	2	-	-	252	4,9
35016 SAO PAULO	128	1.182	505	117	8	5	-	1.945	37,8
35021 CENTRAL DO DRS II	1	7	6	2	-	-	-	16	0,3
35022 DOS LAGOS DO DRS II	2	13	1	-	-	-	-	16	0,3
35023 DOS CONSORCIOS DO DRS II	2	7	5	1	-	-	-	15	0,3
35031 CENTRAL DO DS III	1	32	7	2	-	-	-	42	0,8
35032 CENTRO OESTE DO DRS III	-	3	-	-	-	-	-	3	0,1
35033 NORTE DO DRS III	-	3	3	1	-	-	-	7	0,1
35034 CORACAO DO DRS III	-	24	9	4	-	-	-	37	0,7
35041 BAIXADA SANTISTA	34	218	109	34	2	1	-	398	7,7
35051 NORTE-BARRETOS	-	8	12	1	-	-	-	21	0,4
35052 SUL-BARRETOS	-	20	10	2	-	-	-	32	0,6
35061 VALE DO JURUMIRIM	1	6	6	1	-	-	-	14	0,3
35062 BAURU	-	43	18	12	1	-	1	75	1,5
35063 POLO CUESTA	-	6	8	1	-	-	-	15	0,3
35064 JAU	-	6	5	1	-	-	-	12	0,2
35065 LINS	1	1	4	2	-	1	-	9	0,2
35071 BRAGANCA	-	16	8	4	-	-	-	28	0,5
35072 REG METRO CAMPINAS	5	113	92	23	-	2	2	237	4,6
35073 JUNDIAI	2	37	22	6	-	-	-	67	1,3
35074 CIRCUITO DAS ÁGUAS	-	4	6	1	-	-	-	11	0,2
35081 TRES COLINAS	1	21	8	1	-	-	-	31	0,6
35082 ALTA ANHANGUERA	-	2	3	-	-	-	-	5	0,1
35083 ALTA MOGIANA	-	6	7	1	-	-	-	14	0,3
35091 ADAMANTINA	-	1	3	0	-	-	-	4	0,1
35092 ASSIS	2	8	5	2	-	-	-	17	0,3
35093 MARILIA	-	29	3	3	-	-	-	35	0,7
35094 OURINHOS	1	7	2	1	-	-	-	11	0,2
35095 TUPA	-	3	2	-	1	-	-	6	0,1
35101 ARARAS	-	20	10	7	-	-	-	37	0,7
35102 LIMEIRA	-	11	11	3	-	-	-	25	0,5
35103 PIRACICABA	-	38	22	10	-	-	1	71	1,4
35104 RIO CLARO	-	7	9	-	-	-	-	16	0,3
35111 ALTA PAULISTA	-	1	1	-	-	-	-	2	0,0
35112 ALTA SOROCABANA	-	12	12	4	-	-	-	28	0,5
35113 ALTO CAPIVARI	-	-	3	-	-	-	-	3	0,1
35114 EXTREMO OESTE PAULISTA	1	1	2	-	-	-	-	4	0,1
35115 PONTAL DO PARANAPANEMA	-	1	2	-	-	-	-	3	0,1
35121 VALE DO RIBEIRA	1	5	8	4	-	-	-	18	0,4
35131 HORIZONTE VERDE	-	18	17	2	-	-	-	37	0,7
35132 AQUIFERO GUARANI	11	115	41	10	-	-	-	177	3,4
35133 VALE DAS CACHOEIRAS	-	5	7	-	-	-	-	12	0,2
35141 BAIXA MOGIANA	1	14	10	3	1	-	-	29	0,6
35142 MANTIQUEIRA	-	2	2	3	-	-	-	7	0,1
35143 RIO PARDO	-	11	2	1	-	-	-	14	0,3
35151 CATANDUVA	1	21	8	1	-	-	-	31	0,6
35152 SANTA FE DO SUL	-	2	4	1	-	-	-	7	0,1
35153 JALES	-	3	1	-	-	-	-	4	0,1
35154 FERNANDOPOLIS	-	2	2	4	-	-	-	8	0,2
35155 SAO JOSE DO RIO PRETO	5	59	27	8	1	-	-	100	1,9

Região de Saúde de Residência	Ano de Diagnóstico							Total	
	1985 a 1989	1990 a 1999	2000 a 2009	2010 a 2019	2020	2021	2022	1985 a 2022*	
	Nº	Nº	Nº	Nº	Nº	Nº	Nº	Nº	%
35156 JOSE BONIFACIO	-	1	1	-	-	-	-	2	0,0
35157 VOTUPORANGA	-	5	2	2	-	-	-	9	0,2
35161 ITAPETININGA	-	11	16	-	-	-	-	27	0,5
35162 ITAPEVA	1	6	5	-	-	-	-	12	0,2
35163 SOROCABA	4	94	49	19	1	-	-	167	3,2
35171 ALTO VALE DO PARAIBA	1	86	47	7	-	-	-	141	2,7
35172 CIRCUITO DA FE - VALE HIS	1	25	17	4	1	-	-	48	0,9
35173 LITORAL NORTE	-	21	15	5	-	-	-	41	0,8
35174 V.PARAIBA-REG.SERRANA	2	48	27	-	-	-	-	77	1,5
Não classificados	1	1	-	-	-	-	-	2	0,0
<b>Total</b>	<b>240</b>	<b>2.909</b>	<b>1.549</b>	<b>398</b>	<b>26</b>	<b>12</b>	<b>5</b>	<b>5.139</b>	<b>100,0</b>

Fonte: Base Integrada Paulista de Aids (BIPAIDS) - Cooperação Técnica PEIST/Aids-SP e Fundação Seade, DDCCI-SVS-MS.

Nota: \* Dados preliminares até 30/06/22 (SINAN e Siscel/Siclom) e 31/12/20 (Seade), sujeitos a revisão mensal.

**Tabela 11.** Casos notificados de Aids em crianças **menores de 5 anos** de idade segundo Departamento Regional de Saúde (DRS) de residência e ano de diagnóstico, estado de São Paulo, 1985 a 2022\*.

DRS de Residência	Ano de Diagnóstico																Total	
	85 a 89	90 a 99	00 a 09	2010	2011	2012	2013	2014	2015	2016	2017	2018	2019	2020	2021	2022	Nº	%
	Nº	Nº	Nº	Nº	Nº	Nº	Nº	Nº	Nº	Nº	Nº	Nº	Nº	Nº	Nº	Nº		
3501 GRANDE SAO PAULO	157	1619	805	30	31	33	23	17	13	14	15	10	8	18	8	1	2.802	54,5
3502 ARACATUBA	5	27	12	1	-	-	1	-	-	1	-	-	-	-	-	-	47	0,9
3503 ARARAQUARA	1	62	19	1	2	-	-	-	1	1	-	-	2	-	-	-	89	1,7
3504 BAIXADA SANTISTA	34	218	109	3	4	7	2	5	4	3	5	-	1	2	1	-	398	7,7
3505 BARRETOS	-	28	22	-	2	-	-	-	-	-	-	1	-	-	-	-	53	1,0
3506 BAURU	2	62	41	3	1	3	2	1	-	1	1	1	4	1	1	1	125	2,4
3507 CAMPINAS	7	170	128	5	8	2	2	3	2	4	4	2	2	-	2	2	343	6,7
3508 FRANCA	1	29	18	2	-	-	-	-	-	-	-	-	-	-	-	-	50	1,0
3509 MARILIA	3	48	15	0	1	1	3	-	-	-	1	-	-	1	-	-	73	1,4
3510 PIRACICABA	-	76	52	3	1	4	1	2	2	3	3	-	1	-	-	1	149	2,9
3511 PRESIDENTE PRUDENTE	1	15	20	-	-	0	1	-	-	1	1	1	-	-	-	-	40	0,8
3512 REGISTRO	1	5	8	2	1	-	-	1	-	-	-	-	-	-	-	-	18	0,4
3513 RIBEIRAO PRETO	11	138	65	1	2	-	1	1	1	3	1	1	1	-	-	-	226	4,4
3514 SAO JOAO DA BOA VISTA	1	27	14	1	-	3	-	1	-	-	2	-	-	1	-	-	50	1,0
3515 SAO JOSE DO RIO PRETO	6	93	45	3	3	1	3	-	1	1	1	2	1	1	-	-	161	3,1
3516 SOROCABA	5	111	70	4	4	2	0	-	-	1	1	5	2	1	-	-	206	4,0
3517 TAUBATE	4	180	106	1	2	1	1	-	2	2	2	3	2	1	-	-	307	6,0
Não classificados	1	1	-	-	-	-	-	-	-	-	-	-	-	-	-	-	2	0,0
<b>Total</b>	<b>240</b>	<b>2.909</b>	<b>1.549</b>	<b>60</b>	<b>62</b>	<b>57</b>	<b>40</b>	<b>31</b>	<b>26</b>	<b>35</b>	<b>37</b>	<b>26</b>	<b>24</b>	<b>26</b>	<b>12</b>	<b>5</b>	<b>5.139</b>	<b>100,0</b>

Fonte: Base Integrada Paulista de Aids (BIPAIDS) - Cooperação Técnica PEIST/Aids-SP e Fundação Seade, DDCCI-SVS-MS.

Nota: \* Dados preliminares até 30/06/22 (SINAN e Siscel/Siclom) e 31/12/20 (Seade), sujeitos a revisão mensal.

**Tabela 12.** Casos notificados de aids em crianças menores de 13 anos de idade, segundo município de residência com pelo menos um caso e ano de diagnóstico, estado de São Paulo, 1984 a 2022\*.

ordem de nº casos	Município Residência	Ano de diagnóstico							Total	
		1984 a 1989	1990 a 1999	2000 a 2009	2010 a 2019	2020	2021	2022	Nº	%
		Nº	Nº	Nº	Nº	Nº	Nº	Nº	Nº	%
56º	350160 Americana	-	5	9	3	-	-	1	18	0,3
84º	350210 Andradina	-	8	2	-	-	-	-	10	0,1
59º	350280 Araçatuba	2	7	6	2	-	-	-	17	0,2
25º	350320 Araraquara	1	27	11	3	-	-	-	42	0,6
52º	350330 Araras	1	11	6	1	-	-	-	19	0,3
65º	350390 Arujá	-	7	5	2	-	-	1	15	0,2
84º	350400 Assis	2	3	4	1	-	-	-	10	0,1
57º	350410 Atibaia	1	9	7	1	-	-	-	18	0,3
45º	350550 Barretos	-	7	14	1	-	-	-	22	0,3
36º	350570 Barueri	1	10	14	3	-	-	1	29	0,4
15º	350600 Bauru	1	44	16	12	1	-	1	75	1,1
42º	350610 Bebedouro	-	19	7	-	-	-	-	26	0,4
73º	350760 Bragança Paulista	-	6	6	1	-	-	-	13	0,2
40º	350850 Caçapava	-	10	16	1	-	-	-	27	0,4
44º	350920 Cajamar	-	12	10	1	-	-	-	23	0,3
5º	350950 Campinas	3	86	66	11	1	2	1	170	2,5
60º	351040 Capivari	-	4	7	6	-	-	-	17	0,2
41º	351050 Caraguatatuba	-	12	9	6	-	-	-	27	0,4
17º	351060 Carapicuíba	2	20	34	7	1	-	1	65	1,0
26º	351110 Catanduva	1	25	10	2	-	-	-	38	0,6
66º	351280 Cosmópolis	-	3	11	1	-	-	-	15	0,2
43º	351300 Cotia	1	9	13	2	-	-	-	25	0,4
74º	351340 Cruzeiro	-	7	6	-	-	-	-	13	0,2
33º	351350 Cubatão	4	16	10	2	-	-	-	32	0,5
21º	351380 Diadema	2	28	18	4	-	-	-	52	0,8
29º	351500 Embu	3	13	15	3	1	-	-	35	0,5
81º	351510 Embu-Guaçu	1	5	4	1	-	-	-	11	0,2
84º	351550 Fernandópolis	-	2	4	4	-	-	-	10	0,1
61º	351570 Ferraz de Vasconcelos	-	7	8	1	-	1	-	17	0,2
34º	351620 Franca	1	19	9	2	-	-	-	31	0,5
46º	351630 Francisco Morato	-	5	15	2	-	-	-	22	0,3
47º	351640 Franco da Rocha	2	7	10	2	-	-	-	21	0,3
49º	351840 Guaratinguetá	-	8	10	2	-	-	-	20	0,3
12º	351870 Guarujá	6	48	30	17	-	-	-	101	1,5
4º	351880 Guarulhos	6	68	77	19	1	1	1	173	2,5
53º	351907 Hortolândia	-	7	9	3	-	-	-	19	0,3
58º	352210 Itanhaém	1	6	6	5	-	-	-	18	0,3
62º	352230 Itapetininga	-	6	11	-	-	-	-	17	0,2
30º	352250 Itapevi	1	10	17	7	-	-	-	35	0,5
75º	352260 Itapira	-	7	4	1	1	-	-	13	0,2
23º	352310 Itaquaquecetuba	-	19	26	3	1	1	-	50	0,7
48º	352390 Itu	1	10	4	6	-	-	-	21	0,3
50º	352430 Jaboticabal	-	7	13	-	-	-	-	20	0,3
22º	352440 Jacareí	-	29	19	4	-	-	-	52	0,8
24º	352590 Jundiaí	1	30	15	2	-	-	-	48	0,7
63º	352670 Leme	-	8	5	4	-	-	-	17	0,2
37º	352690 Limeira	-	11	16	2	-	-	-	29	0,4
78º	352710 Lins	1	2	7	1	-	1	-	12	0,2
84º	352720 Lorena	-	4	4	2	-	-	-	10	0,1
38º	352900 Marília	-	19	6	4	-	-	-	29	0,4
18º	352940 Mauá	-	37	23	2	1	-	-	63	0,9
84º	353030 Mirassol	-	5	3	2	-	-	-	10	0,1
69º	353050 Mococa	-	10	4	-	-	-	-	14	0,2
27º	353060 Moji das Cruzes	-	17	16	5	-	-	-	38	0,6

ordem de nº casos	Município Residência	Ano de diagnóstico							Total	
		1984 a 1989	1990 a 1999	2000 a 2009	2010 a 2019	2020	2021	2022	Nº	%
		Nº	Nº	Nº	Nº	Nº	Nº	Nº	Nº	%
70º	353070 Moji-Guaçu	-	4	7	3	-	-	-	14	0,2
7º	353440 Osasco	6	50	46	15	1	1	1	120	1,8
82º	353470 Ourinhos	1	6	3	1	-	-	-	11	0,2
83º	353760 Peruíbe	1	1	7	2	-	-	-	11	0,2
67º	353800 Pindamonhangaba	-	12	3	-	-	-	-	15	0,2
16º	353870 Piracicaba	-	37	26	5	-	-	1	69	1,0
71º	353930 Pirassununga	-	5	7	2	-	-	-	14	0,2
72º	353980 Poá	-	5	6	3	-	-	-	14	0,2
19º	354100 Praia Grande	-	36	20	3	-	-	-	59	0,9
39º	354140 Presidente Prudente	1	13	11	3	-	-	-	28	0,4
68º	354330 Ribeirão Pires	1	7	4	3	-	-	-	15	0,2
2º	354340 Ribeirão Preto	13	125	44	11	-	-	-	193	2,8
51º	354390 Rio Claro	1	8	10	1	-	-	-	20	0,3
76º	354580 Santa Bárbara d'Oeste	1	5	4	3	-	-	-	13	0,2
79º	354730 Santana de Parnaíba	1	2	7	2	-	-	-	12	0,2
8º	354780 Santo André	7	54	44	4	1	-	-	110	1,6
3º	354850 Santos	15	108	52	7	1	-	-	183	2,7
13º	354870 São Bernardo do Campo	4	37	29	9	-	-	-	79	1,2
31º	354880 São Caetano do Sul	2	23	6	3	-	-	-	34	0,5
32º	354890 São Carlos	0	22	8	4	-	-	-	34	0,5
10º	354980 São José do Rio Preto	4	67	31	5	-	-	-	107	1,6
9º	354990 São José dos Campos	2	58	41	9	-	-	-	110	1,6
1º	355030 São Paulo	149	1.412	843	177	10	5	1	2.597	38,0
11º	355100 São Vicente	10	42	37	13	1	1	-	104	1,5
64º	355170 Sertãozinho	1	9	5	1	-	-	-	16	0,2
6º	355220 Sorocaba	3	84	34	11	1	-	-	133	1,9
28º	355240 Sumaré	1	17	15	4	-	-	-	37	0,5
35º	355250 Suzano	-	15	14	2	-	-	-	31	0,5
20º	355280 Taboão da Serra	3	41	5	3	-	1	-	53	0,8
77º	355400 Tatuí	1	5	7	-	-	-	-	13	0,2
14º	355410 Taubaté	2	41	32	1	-	-	-	76	1,1
54º	355540 Ubatuba	-	9	8	2	-	-	-	19	0,3
80º	355650 Várzea Paulista	-	8	4	-	-	-	-	12	0,2
55º	355700 Votorantim	1	7	11	-	-	-	-	19	0,3
<b>Subtotal</b>										
88 municípios com 10 casos e mais		277	3.196	2.138	491	23	14	10	6.149	90,0
47 municípios com 5 a 9 casos		10	148	128	30	3	1	-	320	4,7
95 municípios com 2 a 4 casos		9	102	103	29	1	-	-	244	3,6
116 municípios com 1 caso		2	42	52	17	2	1	-	116	1,7
<b>Total</b>		<b>299</b>	<b>3.490</b>	<b>2.422</b>	<b>567</b>	<b>29</b>	<b>16</b>	<b>10</b>	<b>6.833</b>	<b>100,0</b>

Fonte: Base Integrada Paulista de Aids (BIPAIDS) - Cooperação Técnica PEIST/Aids-SP e Fundação Seade, DDCI-SVS-MS.

Nota: \* Dados preliminares até 30/06/22 (SINAN e Siscel/Siclom) e 31/12/20 (Seade), sujeitos a revisão mensal.



ordem de Nº casos	Município Residência	Ano de Diagnóstico															Total		
		84 a 89	90 a 99	00 a 09	2010	2011	2012	2013	2014	2015	2016	2017	2018	2019	2020	2021	2022	Nº	%
		Nº	Nº	Nº	Nº	Nº	Nº	Nº	Nº	Nº	Nº	Nº	Nº	Nº	Nº	Nº			
21º	355280 Taboão da Serra	1	35	1	-	-	2	-	-	-	-	-	-	-	1	-	40	0,8	
13º	355410 Taubaté	2	39	21	-	-	-	-	-	-	-	-	-	-	-	-	62	1,2	
46º	355540 Ubatuba	-	8	8	-	-	-	-	-	1	-	-	-	-	-	-	17	0,3	
76º	355650 Várzea Paulista	-	6	4	-	-	-	-	-	-	-	-	-	-	-	-	10	0,2	
59º	355700 Votorantim	1	6	6	-	-	-	-	-	-	-	-	-	-	-	-	13	0,3	
<b>SubTotal</b>																			
<b>76 municípios com 10 casos ou mais</b>																			
		225	2.628	1.304	48	52	50	28	26	24	28	31	20	20	20	11	5	4.520	88,0
<b>39 municípios com 5 a 9 casos</b>																			
		4	126	95	7	5	4	5	1	2	2	2	3	1	2	1	-	260	5,1
<b>90 municípios com 2 a 4 casos</b>																			
		8	111	100	4	4	1	4	3	-	4	4	2	1	1	-	-	247	4,8
<b>112 municípios com 1 caso</b>																			
		3	44	50	1	1	2	3	1	-	1	-	1	2	3	-	-	112	2,2
<b>Total</b>																			
		240	2.909	1.549	60	62	57	40	31	26	35	37	26	24	26	12	5	5.139	100,0

Fonte: Base Integrada Paulista de Aids (BIPAIDS) - Cooperação Técnica PEIST/Aids-SP e Fundação Seade, DDCCI-SVS-MS.

Nota: \* Dados preliminares até 30/06/22 (SINAN e Siscel/Siclom) e 31/12/20 (Seade), sujeitos a revisão mensal.